

אמות מידה לשילוט בית שאן הנחיות שילוט בתי עסק ופרסומות

על פי חוק עזר לבית שאן (שילוט), התשע"ט – 2019

התקבל ואושר במועצת העיר ביום 4.2.2020

פרק א' - הנחיות כלליות

1. מטרת הנחיות השילוט:

- קביעת קריטריונים וכללים ברורים לגבי הצבת ותחזוקת השלטים בעיר.
- יצירת חזות אסתטית ומוסדרת לחזיתות המסחריות, בהתייחס לאזורי העיר השונים.
- קביעת כללי בטיחות להתקנת ותחזוקת השילוט.
- שמירה על איכות הסביבה ועל המרחב הציבורי.
- המופקד על מתן רשיון הוא ראש העירייה, בהתאם לאמות המידה שנקבעו על ידי מועצת העיר בהמלצת הועדה המקצועית לשילוט.
- ראש העיר רשאי להתייעץ עם הועדה המקצועית לשילוט גם במקרים ספציפיים.
- אמות המידה וההנחיות להתייעצות במסמך זה אושרו במליאת מועצת העיר כנדרש בחוק העזר.

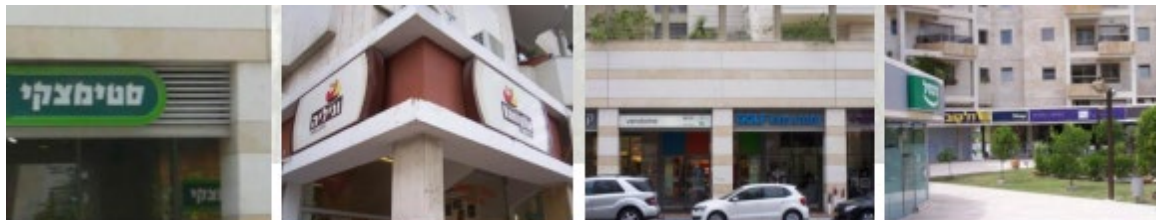
הבהרה: ההנחיות להלן, ורישיון השילוט שיינתן על פיהן, אינו מחליף ואינו גורע מחובת בעל השלט בקבלת כל היתר הנדרש על פי כל דין ו/או על פי הנחיות מהנדס העיר.

- בכל מקרה של סתירה בין ההנחיות לחוק העזר לשילוט או לחוקי עזר אחרים, תגבר הוראת החוק על הוראות הנחיות השילוט.

2. כללי:

- כל שלט יותקן רק לאחר קבלת רישיון.
- רישיון השילוט מותנה בתשלום אגרת השילוט על פי הנחיות מחלקת הגבייה ותעריפי אגרות השילוט בחוק העזר.
- שלט אשר יוצג ללא רישיון או יחרוג חריגה מתנאי רישיון השילוט, יהיה בעל העסק צפוי לקנס.
- תוקף רישיון השילוט יהיה עד ה - 31 לחודש דצמבר בשנה בה ניתן הרישיון.

- כל שינוי בבעלות העסק, בצורת השלט, תוכנו¹ או מיקומו, מחייב הוצאת רישיון חדש.
- ככל שבבניין יש מקום ייעודי לשלט, ייעשה בו שימוש (אם יש תכנון אדריכלי בהתאמה).
- **חידוש רישיון:** מותנה בהמצאת צילום המראה את מצבו הנוכחי של השלט, חתימה על תצהיר לפיו לא חל כל שינוי בשלט ובתשלום אגרת השילוט השנתית.



3. בקשה לרישיון שילוט תכלול, בין היתר:

- פירוט שמו ומענו של מגיש הבקשה.
- פרטי בית העסק - מס. תיק רישוי, שם העסק, כתובתו, סוג העסק ופרטים נוספים.
- תמונה או תמונות של חזית בית העסק.
- תמונה או תמונות של חזית הבניין ושל בניינים גובלים.
- תמונה או תיאור של תוכן השלט המילולי / גרפי.
- תרשים המפרט את מידות השלט ומיקומו על חזית הבניין.
- פירוט הסוג, הצורה, החומר והגוון מהם עשוי השלט.
- תיאור מערכת התאורה לשלט ואישור חשמלאי מוסמך לתקינותה והתאמתה.
- פירוט אופן ההתקנה והעיגון של השלט.
- תצהיר חתום ע"י המבקש להבטחת יציבות השלט, התקנתו על פי כללי הבטיחות והתחייבות לשמירה על יציבות ובטיחות השלט.
- התחייבות לקיום ביטוח כנגד תביעות צד שלישי.

4. שילוט מיוחד הינו אחד מסוגי השילוט הבאים:

- שילוט שגודלו מעל 10 מ"ר.
- שילוט על גג הבניין.
- שילוט העשוי אותיות בודדות על חזית הבניין.
- שילוט על מתקן עצמאי מחייב היתר בנייה.
- שלטים על פיגומים.
- שלטים באתרי בניה.
- שילוט באזורים מיוחדים, על פי החלטת וועדת השילוט.
- שלטים על מבנים לשימור.
- שלטים נוספים על פי החלטת וועדת השילוט או מי מטעמה, או שלטים שאינם נכללים בקטגוריות להלן.

¹ שינוי בתוכן השלט, ככל שאינו כולל שינוי בבעלים, ידווח לעירייה בכתב, כולל צילום / הדמיה של השלט החדש והישן. על פי שיקול דעת העירייה בהתאם לשינוי בשלט, יידרש בעל השלט להגיש בקשה לאישור מחדש של השלט.

לשילוט מיוחד יש לצרף בנוסף גם את המסמכים הבאים:

- אישור מהנדס קונסטרוקציה המתאר עיגון השלט וביסוסו.
- הדמיות של השלט.
- היתר בניה במידת הצורך, על פי כל דין.
- פרטים נוספים, על פי החלטת הוועדה המקצועית לשילוט או מי מטעמה.
- אם מדובר בשלט מואר- אישור חשמלאי מוסמך.

5. התנאים לקבלת רישיון שילוט:

- לא יאושרו יותר משלט אחד לכל בית עסק, אלא במקרים מיוחדים.
- שטח השילוט² לא יעלה על אורך החזית.
- לא יאושר שלט החורג מהתנאים שהוגדרו בהיתר הבניה או בעבודות פטורות מהיתר או בהנחיות המרחביות.

6. עם קבלת רישיון השילוט:

- רישיון השילוט יהיה בתוקף רק לאחר תשלום אגרת השילוט.
- התקנת השלט החדש תעשה רק לאחר הסרת השילוט הקיים, במידת הצורך (במידה ומשתמשים באותה התשתית אין צורך להסירה).
- עם הפסקת פעילות העסק, מחויב הבעלים בהסרת השלט, בהשבת חזית המבנה לקדמותה והודעה על כך בכתב למחלקת הגביה תוך 7 ימי עבודה.

7. תחזוקת השלט:

- בעל השלט מחויב בתחזוקת השלט ושמירתו במצב נקי, שלם ותקין ובאופן שלא יהווה בדרך כלשהי סכנה או מטרד לציבור.
- כל ליקוי יתוקן ע"י בעל השלט מיידית עם גילוי.
- תחזוקה לקויה תביא לשלילת רישיון השילוט ולפירוקו המידי של השלט.

8. שילוט שהצגתו אסורה:

- שלט שפרסומו והצגתו הם בניגוד לחוק, שלט הפוגע בתקנות הציבור או רגשותיו, או שלט הנוגד את דיני התכנון והבניה.
- שלט המנוגד לחוק הדרכים.
- שלט הגורם סכנה לתנועת הולכי רגל, המסתיר שילוט חיוני, או המהווה מפגע בטיחותי.
- שלט שהארתו מהווה מפגע בטיחותי.
- שלט בעל תאורה מהבהבת/מרצדת.
- שלט המוצב על מבנה המשמש למגורים בלבד.
- שלט המהווה מחסום לדלת, חלון או יציאת חרום, המותקן על מדרגות חירום, צינורות ביוב, תמרורים או במקום המונע גישה לאזור הדרוש לצרכי מילוט.
- שלט בשטח ציבורי, למעט על מתקן פרסום או לוח עירוני.

² שטח השלט יחושב לפי מידות השלט, כולל המסגרת, ולפיו מחושבת אגרת הרישיון.

- שלט בין קומות בבניין, אלא במקום שיועד לצורך זה בתכנית הבניין.
- שלט על בניין לשימור, אלא אם ניתן היתר מיוחד.
- שלט מסחרי על מבני ציבור.
- שלט שאינו מקובע כראוי, כולל שלט מתקפל נייד.
- הוועדה המקצועית לשילוט רשאית להמליץ בפני מועצת העיר על איסורים נוספים על פי שיקול דעתה כקבוע בחוק העזר.

9. הנחיות לעיצוב והתקנת השלטים

- השלטים יעוצבו ברמה מקצועית.
- השלטים יותקנו מחומרים עמידים לפגעי הזמן ומזג האוויר.
- רכיבים ממתכת יהיו מגולוונים, או צבועים בצבע המגן מפני קורוזיה.
- השלט ישתלב באופי השילוט בבניין עליו הוא מותקן, או בשלטים סמוכים מבחינת מיקום, גובה, צורה, חומר, הארה וכל בחינה ויזואלית אחרת.
- הצבת השילוט תעשה באופן שלא יפריע למשתמשים בדרך, לעסקים ולשכנים סמוכים.
- מערכת תאורת השלט תצויד במפסק פחת, תהיה מוסתרת כולל כבלי החשמל ותעבור ביקורת של חשמלאי.
- תאורת השלט לא תסנוור ולא תהווה מטרד לציבור.

פרק ב' - הנחיות לסוגי השילוט השונים

10. שילוט על בתי עסק

- שלט של עסק יוצג רק בחזית המבנה בו מתנהל העסק.
- אורכו המרבי של שלט לא יעלה על אורך וגובה חזית בית העסק, אלא במתן הנמקה מיוחדת.
- ניתן למקם את השלט בכל מקום בפתח שמעל גובה 2.20 מטר.
- מיקום כל השלטים המותקנים באותה קומה יתאימו למיקום שילוט קיים ומאושר.
- השלט לא יסתיר או יפגע באלמנטים אדריכליים ייחודיים במבנה.
- ככלל, השלט יהיה מלבני אופקי, למעט מקרים מיוחדים.
- הפתרון המוצע יבוצע עבור כל העסקים באותה חזית.



11. שילוט ניצב

- שלט ניצב הינו שלט המותקן בניצב לחזית המבנה.

- ניתן להציב שלט ניצב אחד בלבד לכל בית עסק.
- על השלט להיות דו צדדי.
- שטח השלט לא יעלה על 1מ"ר ולא יבלוט יותר מ- 1 מ' מקיר החזית.
- מרחק הנקודה הנמוכה ביותר בשלט לא יפחת מ- 2.20 מ' מפני המדרכה.
- במקרה בו קיים שלט שטוח בחזית בית העסק, גובה השלט הניצב יהיה זהה.
- ניתן להאיר שלט ניצב בתאורה פנימית בלבד, באישור חשמלאי מוסמך.
- במתחם או אזור מיוחד יתוכנן השלט על פי תכנית מפורטת לכל האזור.
- שלט ניצב יאושר רק בתנאי שעיצוב השלט ישתלב באופי הבניין והאזור.
- במבנה בו מותקן קרניז הצללה, לא יחרוג השלט הניצב מעבר לקצה הקרניז.

12. שילוט על מבנים לשימור

- השילוט יהיה באותיות בודדות.
- בסמכות הועדה המקצועית לשילוט שלא להמליץ לאשר שלט על גבי בניין המוגדר כבניין לשימור.
- מיקום השלט, צורת האותיות וגודל השלט יתוכננו בקפדנות וישתלבו בחזית הבניין.
- השלט יתייחס לאלמנטים ארכיטקטוניים בחזית, לא יפגע ולא יסתיר אותם.
- כל החיזוקים, האביזרים והמערכות הדרושים לשלט - יהיו סמויים, כולל מערכת התאורה.

13. שילוט בעלי מקצועות חופשיים (משרדים)

- כל בעלי המשרדים במבנה ירכזו את שלטיהם ביחידה פרסומית אחת, אשר תוצב בקומת הקרקע ותותקן על קיר מבנה.
- במקומות בהם לא ניתן להציב השילוט על קיר, תותר הצבת השילוט במתקן עצמאי.
- כל בעל משרד יפרט את שמו ועיסוקו על לוחית אחת במידות 20x30 ס"מ לכל היותר.
- המתקן יכיל 4 לוחיות לכל היותר.
- גובה מתקן השילוט העצמאי (כולל רגל המתקן) לא יעלה על 180 ס"מ.
- מיקום מתקן השילוט העצמאי יומלץ על ידי הוועדה המקצועית לשילוט.
- כל יחידות השילוט בבניין יהיו במימדים, צורה וכיתוב אחידים וירוכזו במסגרת משותפת.
- הלוחיות והמסגרת יהיו ממתכת לא מחלידה.
- בבניין בו למעלה מ- 8 משרדים, יוצע פתרון יובא לאישור הועדה המקצועית לשילוט.



14. שילוט בעלי מקצוע (בתים פרטיים)

- כל בעל מקצוע יפרט את שמו ועיסוקו על לוחית אחת במידות 20x30 ס"מ לכל היותר.
- השילוט יוצב על קיר או חומת הבית, ללא מתקן עצמאי.
- על השילוט להשתלב בחזית הפונה לרחוב.

- על השילוט לא לחרוג מקווי המיתאר של החזית, אלא במתן הנמקה מיוחדת.



15. שילוט גנים פרטיים בבתים פרטיים

- גודל שלט לא יעלה על 160x160 ס"מ (עדיפות לשלט מרובע).

- השלט יותקן על גבי מסגרת עשויה מתכת או עץ שתחובר לקיר בצורה בטיחותית. בכל מקרה השלט יהיה מחומר קשיח.
- מספר הטלפון יהיה קטן יותר משאר פרטי הגן.
- בבית משותף יש לקבל הסכמת בעלי הנכס ובלבד שהשלט לא יעלה על 80x80 ס"מ. במידה שאין הסכמה, השלט יהיה בגודל 30x60 ס"מ.



16. שילוט בתי עסק עורפיים או בקומות עליונות

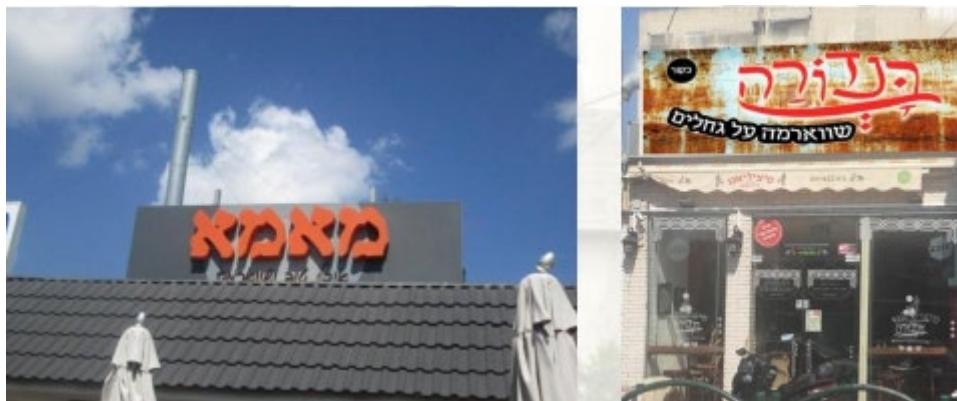
- השילוט לבתי עסק עורפיים, או לעסקים בקומות עליונות, יהיה בלוח מרוכז לצד הכניסה.
- במקרה הצורך, תותר הצבת שני לוחות זהים משני צידי הכניסה למבנה.



17. שילוט על גג

- שילוט גג הינו שילוט המותקן על גג המבנה.
- כל שלט גג המותקן על קונסטרוקציה מחויב בקבלת היתר בניה.
- שילוט הגג בכל מקרה לא יעבור את קו החזית.

- שילוט גג יאושר באזורי תעשייה, במבני מסחר ללא קולונדה ובמקרים מיוחדים על פי שיקול דעת הוועדה המקצועית לשילוט.
- שילוט גג יוצב בעומק 1.20 מ' במקביל למישור חזית המבנה, כאשר מ-2 צדדיו שטח חופשי שלא יפחת 1 מ'.
- גובה השלט לא יעלה על 1 מ'. במקרים חריגים תותר הגדלת השלט עד לגובה 1.5 מ' על פי המלצת הוועדה המקצועית לשילוט. באיזורי תעשייה ותעסוקה, תותר הגדלת השלט עד לגובה 2.5 מ', בהמלצת הוועדה המקצועית לשילוט.
- לא תותר התקנת שילוט גג על בנייני מגורים, בכל מקרה.
- לא תותר התקנת שילוט גג על מבנים לשימור, או בניינים בעלי איכויות אדריכליות או היסטוריות.
- לא תותר התקנת שילוט גג המסתיר מראה או נוף, או הגורם הפרעה לתושבים.
- לא תותר התקנת שילוט גג בניגוד לחוק הדרכים.
- לא תותר הצבת שלט מעל שלט.
- הוועדה המקצועית לשילוט רשאית להמליץ להתנות התקנת שילוט גג בשיפוץ חזית המבנה.
- השלטים יהיו מותאמים למידות חזית המבנה ויוצבו ברצף אחיד ובגובה זהה.
- ככל שבבניין יש מקום ייעודי לשלט, ייעשה בו שימוש.
- מקור הארת השלט יותקן בדופן הפנימית של מעקה הגג הבנוי, לא יראה ולא יסנוור.
- תמיכות השלט לא יבלטו מעבר לקצות השלט והיו מחומרים עמידים לפגעי מזג האוויר.
- גב השלט ייצבע בצבע אחיד, אלא אם אושרה הצבת שלט דו צדדי.



18. שלטי מעקות מבנים

- שילוט מעקות הינו שילוט המותקן על הקצה העליון של קיר החזית, או מעקה הקומה העליונה בבניין.
- שילוט מעקות יהיה מורכב מאותיות בודדות או סמלים בודדים, מקובעים לקיר.
- כל חיבורי החשמל וקיבוע האותיות לקיר יהיו נסתרים.
- לא תותר התקנת שילוט מעקות על בנייני מגורים.

- כל שלט יהיה מחויב בהצהרת מהנדס קונסטרוקציה.
- לבקשה יצורף פרוט עיגון האותיות לקיר, כולל חומרים, מידות, עובי וחומרי גמר והגנה.
- שילוט מעקות יאושר רק באזורים מסוימים שייקבעו על ידי הוועדה המקצועית לשילוט מעת לעת.
- הוועדה המקצועית לשילוט רשאית להמליץ להתנות התקנת שילוט מעקה בשיפוץ חזית המבנה, בהסרת שילוט קיים, או החלפתו בשילוט התואם את דרישות הוועדה.



19. שילוט זמני

- שלט זמני הוא שלט הנדרש לזמן קצוב, שאינו מהווה חלק מהשגרה השוטפת של העסק (למשל, פתיחת עסק חדש, מבצע מיוחד וכיוצ"ב).
- השלט יהיה עשוי מחומרים עמידים.
- השלט ייוצר על ידי בעל מקצוע מיומן.
- השלט יותקן במיקום שאינו מפריע לתנועת העוברים ושבים ואינו יוצר מפגע בטיחותי.
- לא תותר הצבת שלט זמני לתקופת זמן העולה על חודש ימים, אלא באישור מיוחד ומראש ובהמלצת הוועדה המקצועית לשילוט.
- שלט ארעי לא יהיה מואר.
- השילוט הזמני לא יחרוג ממידות החזית.
- השילוט הזמני לא יוצב על עמודי הבניין.
- על הבקשה להצבת שלט זמני לכלול את המיקום המיועד לשלט הזמני, בהינתן השלטים הקיימים.
- לשיקול דעת הוועדה המקצועית לשילוט להמליץ על מתן הנחיות באשר למיקום ומידות השילוט הזמני.
- סך שטח כל השלטים זמניים וקבועים כאחד לא יעלה על 50% משטח חזית בית העסק.
- שלט פרסום על גבי רכב מסחרי או פרטי או נגרר, שנמצא במקום יותר משלוש יממות רצופות, מחויב בתשלום אגרת שילוט.

20. שילוט על גבי סוככים

- התקנת הסוכך, עיצובו וצורת השילוט/הפרסום המוטבעת עליו תובא להמלצת הוועדה המקצועית לשילוט.

- התקנת סוכך תהיה בהתאם להנחיות מרחביות וקבלת היתר בניה או פטור מהיתר בניה, ככל שקיים לכך פטור בד"ן.
- ככל שבאותה חזית קיימים סוככים מאושרים אחרים, יהיה הסוכך תואם להם במידותיו ובצורתו.
- שם או סמל בית העסק יופיע רק על חזית הסוכך האנכית והקדמית, למעט בתי עסק פינתיים ובהמלצה מיוחדת של הוועדה המקצועית לשילוט.
- הפרסום על הסוכך יתאים לאופי בית העסק והפעילות המתנהלת בו.
- גובה תחתית הסוכך לא יקטן מ- 2.20 מ' מפני המדרכה.
- הסוכך לא יהיה מואר מבחוץ.
- מסגרת הסוכך תיבנה מחומרים עמידים ובלתי דליקים.
- לבקשה להיתר יצורפו פרטי השלט המבוקש שמהווה הסוכך והדמיות של הסוכך בחזית העסק.
- לא תותר כתיבה או ציור על הסוכך פרט למתואר בבקשה.



21. שילוט על כלי רכב

- תותר הצבת שלט על כלי רכב או נגרר המשמש בעל מקצוע בעבודתו בלבד.
- בשום מקרה לא יחרוג השלט מעבר לגודל הרכב.
- שלט על כלי רכב לא יהיה מואר.
- שלט על כלי רכב לא יבלוט (במידת העובי) מכלי הרכב.
- הפרסום על כלי רכב כפוף לכל הוראה או דין, החלים על כלי רכב.

22. עמוד שלטים מרכזי

- במרכזים מסחריים ובאזורים נוספים על פי המלצת הוועדה המקצועית לשילוט תותר הקמת מתקן שלטים ריכוזי עליו יתוקנו שלטים לכל אחד מהמעסיקים הפועלים במרכז.
- הקמת המתקן מחייבת היתר בניה כחוק ועמידה בכל חוקי התכנון והבניה.
- המתקן ימוקם בשטח המדרכה שבחזית המרכז המסחרי או העסקים אותם הוא משרת או בכניסה לאיזורי תעשייה, באישור מהנדס העיר.
- במסגרת הגשת בקשה להיתר בניה למרכז מסחרי, יצוין מיקום המתקנים המבוקשים ופרטי המתקנים מידות וחומרים.
- שלטי בתי העסק המותקנים על המתקן יהיו אחידים בגודלם ובצורתם.

- רוחב רגל המתקן לא יעלה על רוחב 3 מ' או $1/3$ מרוחב המדרכה, הקטן מביניהם.
- בכל מקרה, יוותר על המדרכה מעבר חופשי ברוחב 1.50 מ' לפחות (ובכפוף לקבלת חוות דעת יועץ נגישות).
- המתקן לא יחסום חלונות, פתחי חירום, או גישה לרכבי חירום.

23. שלט אלקטרוני

- שלט אלקטרוני הוא שלט שהמסר בו מועבר באמצעים חשמליים או בהקרנה.
- לא ניתן להציב שילוט אלקטרוני, אלא בהמלצה מיוחדת של הועדה המקצועית לשילוט.

הנחיות שילוט בתי עסק ופרסומות – אזורים מיוחדים

תחולה:

ההנחיות להלן יחולו על כל המבקש להתקין, או לחדש רישיון, לשלט על פי חוק העזר העירוני לשילוט, ברחובות יעודיים.

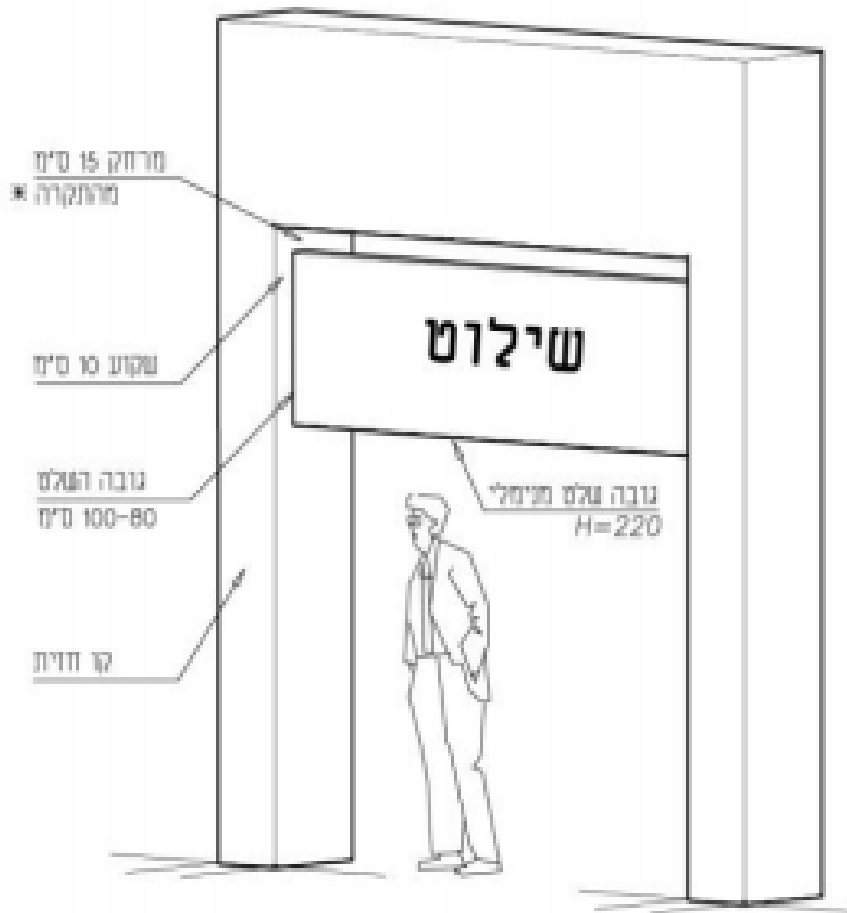
הנחיות כלליות:

- כל הנחיות השילוט דלעיל תקפות, בנוסף יחולו הנחיות השילוט הספציפיות לאזורים מיוחדים.
- יחידת השילוט הבסיסית הנבחרת תהיה בניין שלם (כל בתי העסק בחזית בניין בעל כתובת אחת).
- בקשה לרישיון שילוט לעסק תוגש בהתייחס ליתר השלטים הקיימים בבניין.
- בהתאם, תיבחן הבקשה ע"י הוועדה המקצועית לשילוט בהתייחס ליתר השלטים הקיימים באותה הכתובת. שינויים, במידה ויאושרו, יחולו על כל השלטים לאותה הכתובת.

בבניין עם קולונדה (שדירת עמודים מקורה) - עבור העסקים בקומת הקרקע:

- השילוט יוצב בתיאום עיצובי בין כלל בתי העסק בבניין.
- בכל בניין, השילוט יוצב בשורה בגובה זהה, בגודל התואם את הרווח בין העמודים (רוחב המפתח).
- אין לשנות את אופייה של חזית הקולונדה.
- השילוט לא יחרוג מהגבולות בין עמודי הקולונדה.
- עמודי הקולונדה אינם חלק מהשילוט. במקרים מיוחדים, כאשר חזית בית העסק כוללת למעלה מ-2 עמודים, רשאית הוועדה המקצועית לשילוט לאשר 'שלט עובר' המהווה אלמנט אחד כדי לייצר אחידות בשילוט בית העסק.
- הוועדה המקצועית לשילוט רשאית להתנות התקנת שילוט בשיפוץ עמודי הקולונדה.
- השילוט לא יחרוג ממידות החזית וגבולות הבניין.
- מרחק תחתית השלט מפני המדרכה לא יפחת מ-2.20 מטר.
- ישמר מרווח של 15 ס"מ לפחות מתקרת הקולונדה, במידת האפשר. הרווח יהיה אחיד לכלל בתי העסק לאורך הבניין כולו.
- בכל בניין, השלט יוצב בנסיגה של 10 ס"מ מקו חזית העמודים.
- על פי העניין, המבנה והמיקום, רשאית הוועדה המקצועית לשילוט להמליץ להתנות מתן רישיון השילוט בהנחיות ומגבלות נוספות.





הנחיות להצבת פרסום חוצות במרחב הפרטי

עקרונות

- הקפדה על כללי אסטטיקה: עיצוב, נראות, הצבה.
- מניעת היצף.
- שמירה על האינטרס הציבורי.
- אחריות בעלי השלטים למצב השלטים ומילוי ההנחיות.
- טיפול ייחודי ואבחנה בין רחבי העיר למתחמים מיוחדים.
- בטיחות.

הנחיות כלליות

- מתקני פרסום במרחב הפרטי יהיו צמודים למבנה ויותקנו רק על מבנים שנבנו כדין, להם היתר בניה או אתר בניה (אתר זמני), כאשר השטח הסמוך למקום התקנת השלט משני צידי הדרך אינו מיועד למטרה חקלאית או לסוג של שטחים פתוחים כמשמעותם בחוק התכנון והבניה.
- לא תותר הצבת מתקני פרסום עצמאיים, שאינם צמודים למבנה, במרחב הפרטי, למעט מקומות שיומלצו על ידי הוועדה המקצועית לשילוט.
- לא תותר הצבת מתקני פרסום באיזור מגורים, למעט מקומות שיומלצו על ידי הוועדה המקצועית לשילוט.
- השלט לא יהווה מפגע בטיחותי או מטרד.

שילוט על גדרות אתרי בניה

- יותר פרסום האתר/הפרוייקט בלבד – שילוב בגדר עצמה.
- שלט מהות האתר ישולב בגדר אתר הבניה.
- תכנית שילוט הגדר מהווה חלק מהיתר הבניה וכפופה לכל התנאים וההנחיות בהיתר.
- יש להעביר את תכנית שילוט הגדר לאישור מהנדס העיר ולהמלצת הוועדה המקצועית לשילוט.
- על הגדר להיות אחידה, גם כאשר אינה נושאת פרסום.
- לא יותר פרסום מטעם בעלי מקצוע או ספקים או חברות המשווקות חומרים ואביזרים לבניה וכיו"ב.

שלט מהות האתר

- שלט מהות האתר יותקן על פי הנחיות החוק ועל פי התכנית המאושרת לגידור האתר.
- גודל שלט מהות אתר הבניה יציין את העוסקים בפרוייקט ולא יעלה על 10 מ"ר.

הנחיות לתכנון ועיצוב גדרות אתרי בניה:

- יש להציב את השילוט בצמוד לפני הגדר או לפרסם על הגדר עצמה.
- הגדר תעוצב ע"פ הנחיות שיינתנו בהיתר הבניה.
- תותר הצבת שלט אחד בלבד על כל צלע, בנוסף לשלט מהות האתר.
- השלט לא יהווה מפגע בטיחותי או מטרד.
- לא תותר חריגת מתקן הפרסום מעל גובה הגדר.
- השלטים לא יהיו מוארים.
- היחס בין אורך השלט לאורך הגדר לא יעלה על 50% מאורך הגדר, לכל צלע מצלעות הגדר בנפרד.
- יותר שילוט אחיד במדבקה על פני כל שטח הגדר ובלבד ששטח השילוט לא יעלה על 100% משטח הגדר.
- החלק שאינו פרסומי יהיה בצבע אחיד (לבן/ אפור/ שחור או בגוון התואם את השילוט המוצע). ניתן לשלב בו אירוס/תמונות/אלמנטים אומנותיים, שאינם מהווים פרסום שהיא.
- לא יותר שילוט נוסף בשום מקרה.



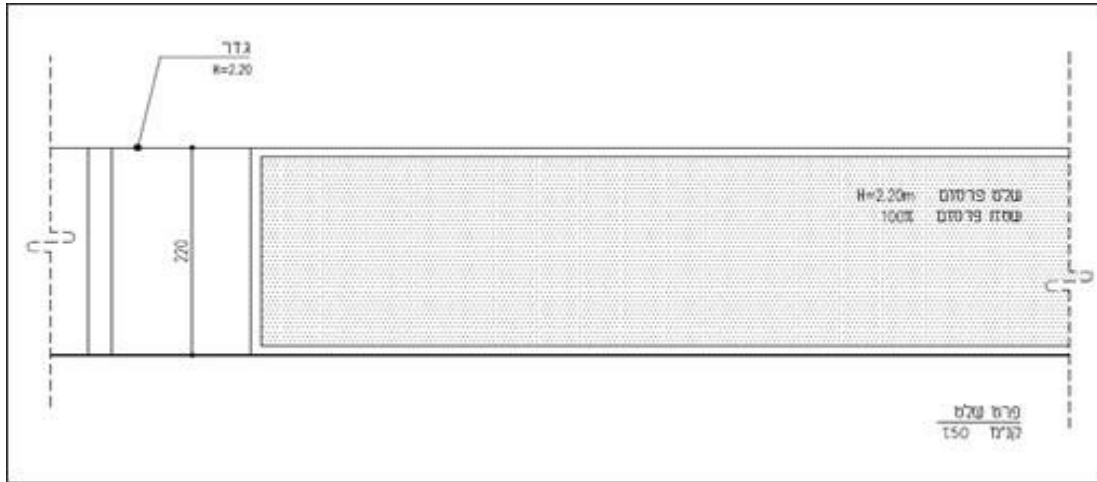
דוגמאות לשילוט ע"ג גדרות אתרי בנייה

נכסים פרטיים ומתחמים מיוחדים

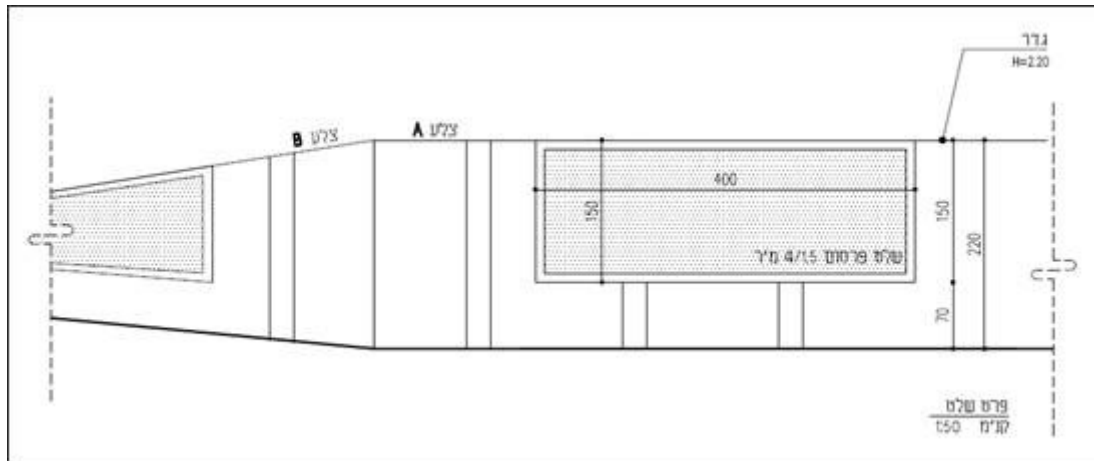
- תותר הצבת מתקני פרסום חוצות במרחב הפרטי, במקרים מיוחדים בלבד ובהמלצת הוועדה המקצועית לשילוט.
- הצבת מתקנים במרחב הפרטי, בכפוף להנחיות מהנדס העיר והמלצת הוועדה המקצועית לשילוט – כל מקרה ייבחן לגופו.

נכסים פרטיים ומתחמים מיוחדים – צמודי גדר

- במידה ואושרה הצבת המתקנים, על השילוט לעמוד בהנחיות הבאות:
- יש להציב את השילוט בצמוד לפני הגדר.
 - הגדר תעוצב ע"פ הנחיות שיינתנו בהיתר הבניה.
 - השלט לא יהווה מפגע בטיחותי או מטרד.
 - לא תותר חריגת מתקן הפרסום מעל גובה הגדר.
 - לא תותר חריגה של יותר מ- 25"מ משטח הפנים של הגדר, במישור המקביל למישור הגדר וצמוד אליו.
 - תותר הצבת שלט אחד בלבד, על כל צלע בנפרד.
 - **לא יותר שילוט נוסף בשום מקרה** – לא של העסק ולא של אחר.
 - היחס בין אורך השלט לאורך הגדר לא יעלה על 50% מאורך הגדר, לכל צלע מצלעות הגדר בנפרד.
 - השלטים על צלעות הגדר השונות יהיו זהים זה לזה במידותיהם, יוצבו באותו הגובה ובמרחקים שווים זה מזה.
 - יותר שילוט אחיד במדבקה על פני כל שטח הגדר ובלבד ששטח השילוט לא יעלה על 100% משטח הגדר.
 - החלק שאינו פרסומי יהיה בצבע אחיד (לבן/ אפור/ שחור או בגוון התואם את השילוט המוצע) ויסדיר מניעת הדבקה של שילוט פיראטי.
 - השלטים לא יהיו מוארים.
 - יש לטייח ולצבוע את הגדר בצבע ולשמור על תחזוקה נאותה של השלטים.
 - תכנית שילוט הגדר תובא **להמלצת הוועדה המקצועית לשילוט**.
 - יש להסיר את השילוט (כולל חיזוקים, קונסטרוקציה ואלמנטים אחרים) עם תום תקופת הרישיון לשילוט.
 - במידה והגדר או השילוט לא יתוחזקו כראוי, תהיה העירייה רשאית להסיר את השילוט על חשבון בעליו.



פרט שילוט אחיד במדבקה



פרט שילוט צמוד גדר

הנחיות להצבת פרסום חוצות במרחב הציבורי

עקרונות הצבת מתקנים חדשים מסוג מכווני תנועה ומפות עיר

- ניתן להציב מכווני תנועה ומתקני מפה בשטח בבעלות עירונית וייעוד קרקע מתאים.
- **הצבת מכווני תנועה על גבי איי תנועה:**
- השלט יוצב כך שהמרחק בין קצה השלט לאבני השפה יהיה לפחות 30 ס"מ מכל צד.
- מכווני תנועה חדשים יוצבו במרחק 50 מ' לפחות האחד מהשני במקטע רציף אחד.
- **הצבת מכווני תנועה ומתקני מפה על גבי מדרכות:**
- כל בקשה תבחן לגופה ובלבד שנותר מעבר פנוי ברוב 1.20 מ', (חו"ד יועץ נגישות).
- השלט יוצב כך שהמרחק בין קצה השלט ואבן השפה יהיה בין 30 ס"מ ל- 2 מ'.

הנחיות להצבת מתקנים גדולי מידות במרחב הציבורי

- המתקנים יוצבו במרחב הציבורי ובלבד שמידותיהם מותאמות לסביבה ולאופייה.
- כל מיקום יאושר מראש בוועדה המקצועית לשילוט.
- הצבת המתקנים בכפוף לקבלת היתר בניה.
- **לא תותר** הצבת מתקנים גדולי מידות באזורי מגורים.
- תינתן עדיפות להצבת מתקני פרסום במרחב הציבורי על ידי זכיין העירייה.

הנחיות להצבת מתקנים גדולי מידות בצירי תנועה מרכזיים

- גובה המתקן לא יעלה על 8 מטר.
- רוחב המתקן לא יעלה על 4 מטר, בכפוף לרוחב המדרכה הקיימת.
- המתקנים יוצבו במרחק 150 מטר לפחות האחד מהשני.
- הצבת המתקנים בכפוף לקבלת היתר בניה.
- עמידה בכל תקנות הבטיחות ובאישור קונסטרוקטור.